

TEREZÍN BLÍŽE ANEB POZNEJ GHETTO JINAK

Práve držíte verzi hry: Samuel

VYDEJ SE PO STOPÁCH PŘÍBĚHŮ A PÁTREJ PŘÍMO V ULICÍCH

Vydej se na cestu, po stopách chlapců a dívek, jejichž osud většinou skončil v nacistické vražedné mašinerii. Povede se ti zachránit osobu, kterou budeš reprezentovat? Dokážeš využít situací ve „městě paradoxů“, terezínském ghettu?! Zahraj si hru přímo v ulicích bývalého ghetta. Hrát můžeš sám jako jednotlivec, s celým oddílem nebo jako školní třída. Vydej se poznat příběhy a zažij, jak se v Terezíně za války žilo.

PRO KOHO JE HRA URČENA?

Hra je určena pro všechny zájemce starší 10 let (mladším doporučujeme hrát v doprovodu starších, nejen vzhledem k nutnosti pohybovat se po městě podle mapy, ale i kvůli delším textům, se kterými se ve hře pracuje), kteří rádi objevují nové věci, nebojí se hýbat ani přemýšlet. Vhodná je i pro dospělé zájemce. Jedna verze hry trvá cca 90 minut (hodně také záleží na orientačních schopnostech, věku a motivaci hráčů). Lze také navštívit celou řadu zajímavých expozic přímo ve městě.

Podrobnosti ke hře, tipy a další materiály najdete na www.terezinskastafeta.cz/hra. Jak se ti hrálo? Napiš nám to na web.

Hru se pro vás rozhodli připravit přibližně 13 letí kluci a holky z Přírodní školy, kteří si v rámci projektu Terezínská štafeta, vzali už před více jak 6 lety za své, ukázat své generaci jak vypadal život v ghettu za doby druhé světové války. Více o Terezínské štafeta a jejích aktivitách najdete na [ww.terezinskastafeta.cz](http://www.terezinskastafeta.cz) nebo na Facebooku. Pokud vás zajímají časopisy, které děti v terezínském ghettu vydávaly, najdete je k prohlížení na www.vedem-terezin.cz.



TEREZÍN BLÍŽE ANEB POZNEJ GHETTO JINAK

Ahoj kamarádi,

jmenuji se Samuel Bloch. Před válkou jsme s rodiči a mladším bráchou bydleli v Plzni. Každou sobotu jsme chodili na bohoslužby do synagogy. Ta je v Plzni velká a krásná. Tam jsem se skamarádil s Jirkou, se kterým jsme za necelý rok začali chodit do skautského oddílu. Zažívali jsme úžasná dobrodružství, v létě jezdili na tábory, lovili Bobříky, psali kroniku. Nikdo z kluků neměl problém s tím, že jsme Židé. Na tyto doby vzpomínám v dobrém.

Vše se změnilo po Mnichovské dohodě a s nástupem Protektorátu. Následovala celá řada protižidovských opatření. Zákaz návštěvy parků, plováren, kin, nakupovat jsme mohli jen v některých hodinách. V této době někteří hoši z oddílu odešli – prý přestali souhlasit se skautskými ideály, ale možná měli jen strach. Většina ostatních ale zůstávala s námi a pomáhala nám i přesto, že to bylo nebezpečné, protože pomoc Židům se trestala. Vše se zdramatizovalo v létě 1940, když byl Skaut zakázán, ale my se přesto scházeli.

Náš vedoucí Charlie se v této době zřejmě zapojil do odboje, protože ho po několika měsících zatkli. Zahlédl jsem ho až o dva roky později, když pochodoval s řadou vězňů k Malé pevnosti. To už jsem i já byl v terezínském ghettu. Ale to trochu předbíhám.

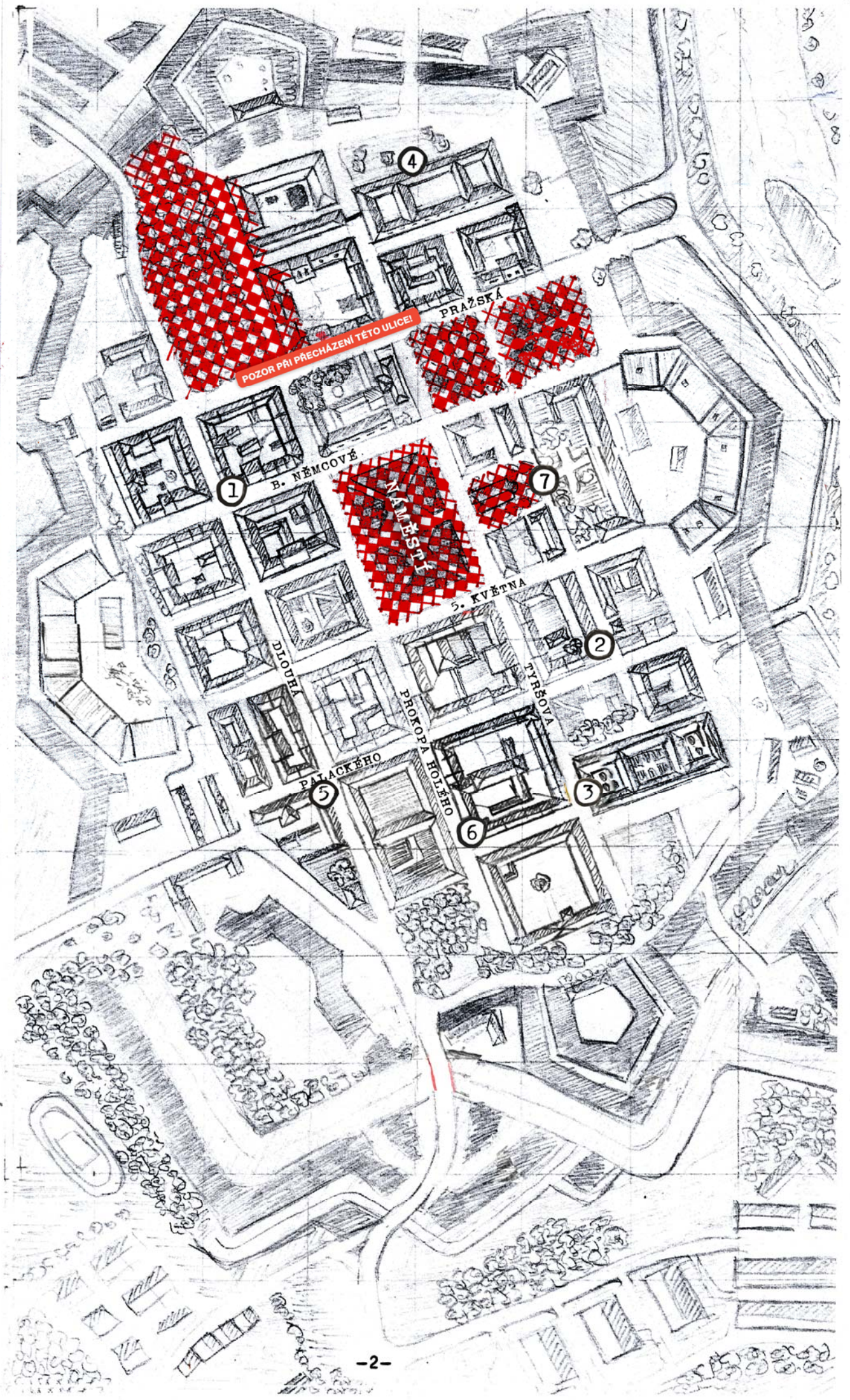
V lednu 1942 jsme dostali předvolání do transportu do Terezína. Mohli jsme si sbalit 50 kg (stejně jsme tolik neunesli) a nastoupili k vlaku. Nikdo nevěděl, co nás čeká. Osobními vlaky jsme jeli před Prahu do Bohušovic nad Ohří. Odtud nás četníci odvedli do pevnostního města Terezín. Počáteční strach a nejistotu vystřídala zvědavost, zvláště když v létě 1942 zrušili zákaz vycházení z kasáren a umožnili pohyb po celém městě. Bylo tam toho tolik co objevovat. Tehdy jsem byl přeřazen do chlapeckého domova (heimu) v Q 609 a začal s kluky vydávat časopis Kamarád.

Zvů vás tedy do Terezína – města špíny, hladu a neustálého strachu z dalších transportů na východ. Zvu vás, abyste se mnou prošli ulice i tajná zákoutí tohoto města paradoxů, které když nevyužijete, dopadne to s vámi špatně.

Samuel Bloch



TEREZIN BLÍŽE ANEB POZNEJ GHETTO JINAK



POZOR PŘI PŘECHÁZENÍ TĚTO ULICE!

PRAŽSKÁ

B. NĚMCOVÉ

5. KVĚTNA

DLOUHA

PARÁČKŮHO

PROF. A. HOLEHO

TYŘŠOVA



TEREZÍN BLÍŽE ANEB POZNEJ GHETTO JINAK

2. Kdo byl zástupce říšského protektora?

- N - Emil Hácha
- O - Adolf Hitler
- R - Reinhard Heidrich
- C - Karl Rahm

22. Kdo byl velitelem jednotek SS v Terezíně?

- C - Karl Rahm
- W - Reinhard Heydrich
- O - Jakob Edelstein
- P - Fredy Hirsch
- N - Rudolf Janetscheck

20. Kdy bylo založeno město Terezín?

- C - 1531
- Y - 1780
- S - 1444
- B - 1939

18. Kolik žilo v Terezíně obyvatel před válkou?

- V - 1000
- T - 10 000
- Ž - 5000
- F - 8000

7. V jakém období trvala Druhá světová válka?

- N - 1931 až 1939
- G - 1941 až 1947
- P - 1939 až 1945
- L - 1951 až 1957



TEREZÍN BLÍŽE ANEB POZNEJ GHETTO JINAK

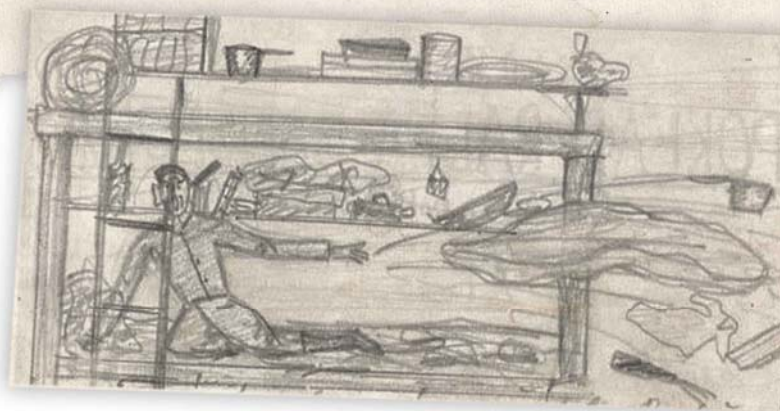
A. ZASTAVKA, DOMOV, KAMARÁD

Madrich nás jako obvykle probudil v sedm hodin. Mě to ale připadalo, jako bych právě usnul. Ale potěšila mě dobrá zpráva že Ivanovi se podařilo dát dohromady další číslo Kamaráda, takže večer bude o zábavu postaráno. Hned poté, co jsme vstali jsme se šli hodně neochotně umýt do umývárek. Pak někdo rozhlásil, že dneska odpadá učení, ale byla to bonka, takže za chvíli jsme už psali diktát na vyjmenovaná slova.

V deset hodin přišla zpráva, že pár starších kluků má jít pomáhat do truhlárny. Tak jsem vyrazil - nejdu tam poprvé a nakonec mě to baví víc než diktáty.

Jelikož šéfredaktor Ivan Polák žádá každého o příspěvek, rozhodl jsem se napsat něco o heimových poměrech. Bydlíme totiž v Rathaugasse 9. V prvním patře máme krásný pokoj s balkonem, v němž je nás třiatvacet. Na podlaze je téměř vždy co nejvíce smetí, neboť se ukázalo, že hned chvíli po zametení, je podlaha jako předtím.

Z ČASOPISU KAMARÁD



10. Spoj spisovatele s jejich díly a poté vyber dílo, které by sis v Terezíně nemohl přečíst.

Ý - Babička	J.K.Rowlingová
V - Cesta kolem světa za 80 dní	Božena Němcová
Ī - Harry Potter	Karel Čapek
Z - Dášenska	Jules Verne

1. Jakou barvu má fasáda domu?

R - červená
O - modrá
P - žlutá

Vedle díla, které sis nemohl přečíst, je písmeno, to zapiš do tajenky.

TEREZÍN BLÍŽE ANEB POZNEJ GHETTO JINAK

2. ZASTÁVKA PRÁCE

Když jsem s kamarády dorazil k truhlárně v bývalé jízdárně u požární zbrojnice, vyzvedl si nás jeden starší muž. Hned nám ukázal, co budeme dělat - mým úkolem bylo přidělovat nohy k novým stolům pro ghetto. Uvnitř bylo teplo a vůně obráběného dřeva. Připomnělo mi to dědečkovu dílnu v Jičíně, kam jsem jezdil na prázdniny. Kde teď dědeček asi je?

3. Šifry byly v Terezíně důležitou součástí, vyřeš tuto šifru za pomoci informační desky č. 16 o době Josefa II. Pracuj jen s českou verzí, letopočty, tečky a pomlčky vždy počítej za jedno slovo.

12 - 1
3 - 2
8 - 3
3 - 1
1 - 7

K - smrky
A - jedle
S - trnka
E - líska

něco o truhlárně

článek z časopisu Vedem

Truhlárna jest dílna, ve které se vyrábí nábytek. Rozeznáváme dvoje truhlárny: strojní a ruční.

V Terezíně jsou oba druhy truhláren. Strojní truhlárny jsou v Terezíně dvě: první jena Bauhofu, ze které se dělá jen pro komandaturu, Sudety, Kasino a jiné vyšší úřady. Je tam také hračkářské oddělení, ve kterém se dělají hračky pro děti mimo ghetto. Tím se také hradí náklady, které Němci vynakládají na ghetto. Druhá strojní je v jízdárně.

Vyrábí se tam jen pro ghetto. Například truhly, dveře, dřeváky, vozíky, okenní rámy, rámy na dveře, kavalce atd..

Ruční truhlárny jsou ve všech kasárnách až na Jagrovku, která podléhá pekárně. Je také truhlárna pro mladistvé, která je v L 410.

Truhlárny, které jsou v kasárnách, mají pod sebou také bloky patřící ke kasárnám. Já pracuji v technické správě A IV,

Nám podléhají veškeré produkční baráky, které jsou v Bohušovické kotlině. Podléhají nám také všechny dřevěné

baráky, také ústředníprádelna, Leichenkammer, produkční baráky pro ghetto i mimo ghetto. Většinou děláme jen opravy, jako je ohoblování oken, která nabotnala, opravy skříní, okování dveří a jiné opravy.

Pracovní hodiny jsou od 1/2 osmé do 1/2 dvanácté, odpoledne od 1/2 druhé do 1/2 páté. Tyto hodiny se však nedodržují. Přichází se o půl hodiny později a také o půl hodiny dříve se odchází. Nářadí, které máme v dílně, je vesměs tupé. Schází nám také nářadí, které v Terezíně vůbec není.

16. Od kdy do kdy byla pracovní doba? 15. Co není v textu zmíněno, že se nevyrábělo?

Š - od 1/2 8 do 12

R - od 1/2 8 do 13

M - od 7 do 11.

T - od 1/6 do 13

L - hračky

B - vozíky

E - stoly

F - truhly

TEREZÍN BLÍŽE ANEB POZNEJ GHETTO JINAK

3. ZASTÁVKA, JÍDLA, MAGDEBURSKÉ KASÁRNY

4. Terezínský jídelníček - podle pamětníka
sobota - brambory s omáčkou, maso, černá káva
neděle - brambory s omáčkou, bez polévky, v. polévka
pondělí - 6 bramborů, v. černá káva



Čeho mají k jídlu nejvíce?

- M - mrkev, turín, melta
C - omáčka, brambory, černá káva
G - omáčka, čaj, meloun

V polední pauze jsem vyrazil na oběd do Magdeburských kasáren. Tentokrát byl bramborový guláš, i když bez uzeniny. Polévku (zase byla čočková) jsem dal jednomu dědovi, který mě o ní německy poprosil. Stejně není nic moc. Když jsem odcházel, potkla jsem samotného Jakoba Edelsteina - předsedu židovské rady starších. Vypadal unaveně a smutně. Pak jsem uviděl asi dvanáctiletého kluka, který za ním běžel a volal, kde může dostat novou menážku, že tu svoji ztratil. to bude mít asi smůlu, protože bez ní oběd nedostane.

23. Kolik chocholů má koňská maska?

- F - 6
Í - 3
B - 4



TEREZÍN BLÍŽE ANEB POZNEJ GHETTO JINAK

4. ZASTÁVKA, KULTURA - SPORT, DRAŽĎANSKÁ LIGA

Odpoledne jsem se vydal podívat na fotbal do Dražďan. Hdes hráli doktoři proti elektrikářům. Samozřejmě vyhráli 3:1 elektríkáři. Také jsem si naelektrikáře proti Rudovi vsadil a získal jsem půlku páteční buchty. To si dám!

Bohužel jsem ale stihnul jenom konec zápasu, ale alespon kousek jsem stihnul.



8. Nyní obejdi budovu tak, abys viděl/a zašlý nápis na jejím čele. Přečti si ho a zkus vybrat z následujících tvrzení jedno pravdivé.

E - nápis je přibližně 25 let starý. Pověsili ho sem zastánci západního imperialismu po Sametové revoluci. Uvedené město je hlavní město Polska.

V - nápis pochází z doby II. světové války. Město na něm zmíněné se nachází v Německu.

Í - Nápis zde byl vyvěšen mezi lety 1948 - 1989. Zmíněné město leží v Polsku.



	Výhry	neoz.	prohr.	Bodů
1. Sparta	5	0	0	10
2. Kader	4	0	1	8
3. Spedice	3	1	1	7
4. Rapid	3	1	1	7
5. W.A.	3	0	2	6
6. Esculab	3	0	2	6
7. Elektr	1	2	2	4
8. J.F.	1	2	2	4
9. Vigen	2	0	3	4
10. Hagibor	1	0	4	2
11. Praga	0	2	3	2
12. Meteor	0	0	5	0

21. Kolik týmů získalo počet bodů, který se neopakuje?

S - 2 A - 4 K - 3

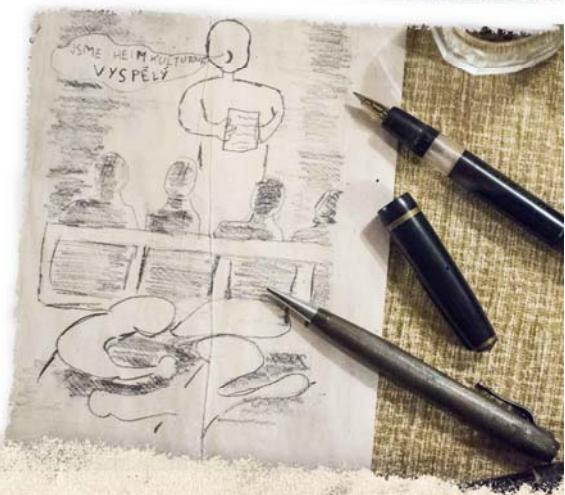


TEREZÍN BLÍŽE ANEB POZNEJ GHETTO JINAK

5. ZASTÁVKA, BRATRŮV DOMOV, HLAS PŮDY

O obědě jsem zašel také za bratrem. Bydlí na chlapeckém domově Q 306. Mají tam dobrou partu, se kterou se bratr seznámil již v Hamburku, když sem přijel a Terezín byl ještě obyčejným městem. Takže tam bydlí s kamarády.

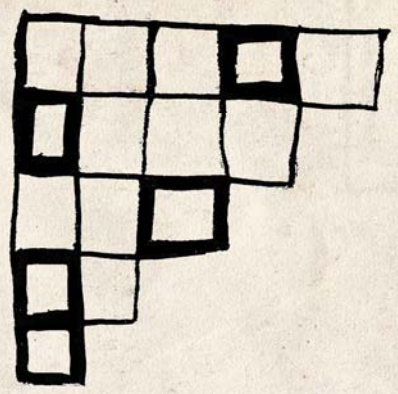
Bratr Zdeněk byl nadšený a hned mi ukazoval poslední číslo časopisu, který s kamarády vydávají. Jmenuje se Hlas půdy a bylo v něm i několik rébusů. Jeden z nich můžeš vyluštit níže. Pak ale vypukla polštářová bitva a tak jsem raději zmizel, než nějakou schytám. Však je brzy opět uvidím.



Úloha z časopisu Hlas půdy, který vydávali kluci na půdě domu před kterým právě stojíte:

6. Vyplňte tajenku a slovo, které vám vyjde v řádku doplňte i do sloupce. Získáte tak nápovědu pro další slovo v tajnce.

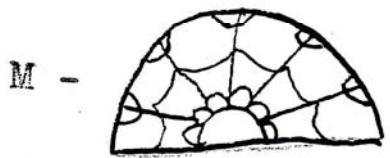
- město v čechach
- úder - synonymum
- ženské jméno
- výraz smíchu
- spojka



Odpověď napišete, když sestavíte na sebe písmena ve švarečku!

- N - RAHAM
- V - MARMA
- A - HRAHA

25. Jaká ozdoba je nad dveřmi domova Q306?



TEREZÍN BLÍŽE ANEB POZNEJ GHETTO JINAK

6. ZASTÁVKA, ČETNÍK

Zrovna, co jsem odešel, zastavil mě četník a poslal mě skládat brambory k rohovému domu v hloku CIV mezi Q2 a L3. Pytle byly těžké a měl jsem co dělat, ale pak se stal zázrak a jeden pytel se roztrhl. Protože tam hlídali jenom dva ghetouši, nebyl problém si pár brambor si pár brambor vyšlojznout. Ale spouš budeme mít s klukama co na vylepšení večere. A určitě něco co zbylo i pro bráchu.

12. Bývalé označení, které je zminováno v deníku ještě stále na rohovém domu je. Jaká číselná kombinace na označeních není?

M - 04 - 10

O - 08 / 15

N - 09 - 15

Spoj ochranné složky v Terezíně s jejich charakteristikou.

Hitlerovci

organizované samosprávou

nežidovští občané
Československa

Ghettowache

četníci

jednotky SS



17. Jaká ochranná složka byla nejmocnější?

U - četníci

V - jednotky SS

Y - ghettowache

TEREZÍN BLÍŽE ANEB POZNEJ GHETTO JINAK

7. ZASTÁVKA, NEMOCNICE, VRCHLABSÁ KASÁRNA

K večeru jsem měl přijít na očkování do nemocnice ve Vrchlabských kasáren. Mělo jít o vakcínu proti obrně, který se prý dělala z krve dospělého člověka. Ale jestli to zabírá, nevím.

U nemocnice jsem potkal Hanuše Hachenburga. Říkal, že napsal divadelní hru, která se jmenuje Hledáme strašidlo. Prý je to o králi, který sbíral lidské kosti a sestavoval z nich velkou kostru, aby mohl strašit lidi, víc mi prý neprozradí. Ano, zní to opravdu absurdně, ale já si pod tím představuji A. Hitlera, který se snaží získávat lidi pro svou obrovskou nacistickou kostru.

Když jsem přišel do nemocnice, zjistil jsem, že tam tak velká fronta, že přijdu raději zítra. Při cestě přes dvůr jsem zazáviděl lidem, kteří sem spěchali do sprchy. Ale poukázku sem budu mít až za dva dny.

14. Který strom není na zahradě bývalé nemocnice?

K - DUB E - KAŠTAN D - VRBA A - LÍPA



19. Přečti si příznaky a urči co je za nemoci?

I - Zasažuje většinou plíce, mohou však být postiženy i hrtan, střeva, ledviny, kosti a kůže

II - Projevuje se jako silná angína. Na mandlích a patře se tvoří šedý povlak. V nose se mohou vytvořit blány, které pos tupně ucpou dýchací cesty.

C- spála a angína

D- tuberkulóza a záškrt

M- tyfus a tuberkulóza

E- zánět močových blan a spála



TEREZÍN BLÍŽE ANEB POZNEJ GHETTO JINAK

24. Co znamená šlojz?

- R - když vám četník něco sebral
- A - špajz - sklad jídla
- L - když někdo něco ukradl

11. Co znamená Bonke?

- N - bublina
- D - fáme
- F - batoh

5. Kolik slov jste mohli napsat do dopisu z Terezína, když jste byl Žid?

- B - 20
- S - 25
- í - 30

13. Jaký v ghettu nevycházel časopis?

- R - RIM RIM RIM
- E - Vedem
- J - Mladý hlasatel
- P - Hlas z půdy

9. Co byla Menážka?

- L - poukázka na jídlo
- C - propustka na práci
- V - povolání do transportu
- Z - ghetto peníze



TEREZÍN BLÍŽE ANEB POZNEJ GHETTO JINAK

SLOVO NA ROZLOUČENOU

Vidím to jako dnes, tu strašnou chvíli, kdy za mnou přiběhnul bráška a se slzami v očích mi hlásil, že je zařazený do transportu. Objal jsem ho a šeptal, aby nebrečel, že to je to určitě nějaký omyl a dobře to dopadne. Doprovodil jsem ho na heim a pak dlouho bezcílně bloudil ulicemi a přemýšlel, co bych mohl udělat. Nemohu ho přeci jet samotného. Nakonec jsem se rozhodl zajít na sídlo samosprávy a dobrovolně se přihlásit do transportu k němu. Úředník mě začal odrazovat. Bylo vidět, že ale nechce říct všechno. Nakonec řekl, že musím vyplnit formulář a oni že to projednají. Začal jsem křičet, že je to nefér, že chci být s bráchou a ať jdou všichni k čertu. Nakonec mě vyhodili.

A tak jsem o den později stál za závorou a díval se, jak brášku odvádějí. Snažil jsem se mu zavátat a usmívat se. Volal jsem, že za ním přijedu, ať se nebojí. Ale ten slib jsem nesplnit, byl to poslední transport z Terezína.

A tak žiju, ale snad tisíckrát za den si říkám, proč on a ne já...
Uvidím, tě ještě někdy?



Terezínské ghetto ve filmu Daleká cesta od Afréda Radoka

© Československý státní film